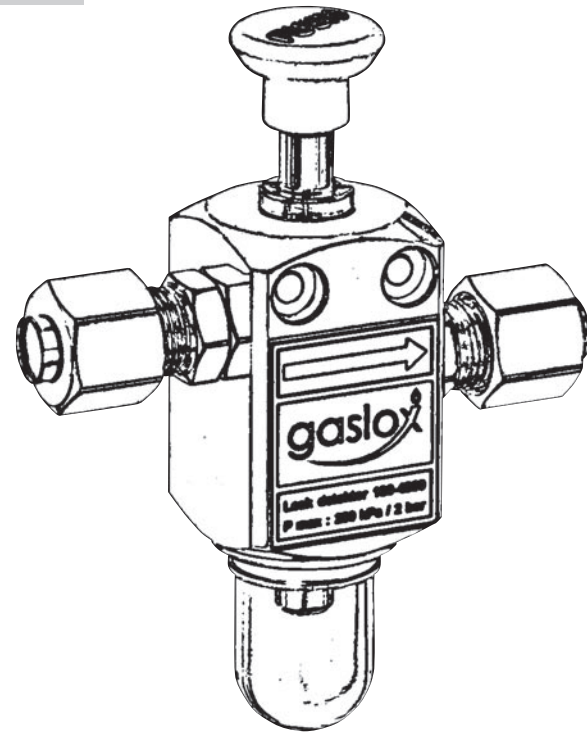


INSTRUCTIES



NL

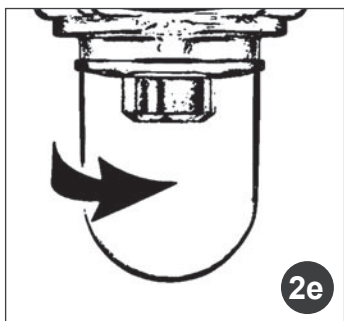
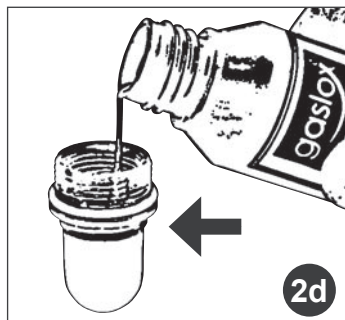
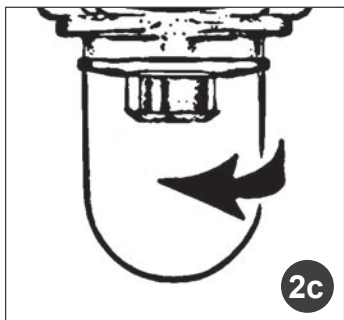
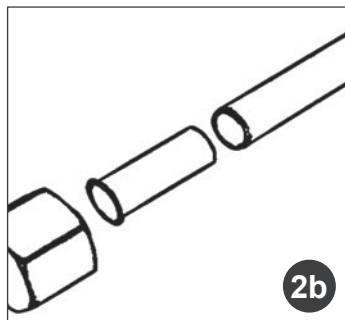
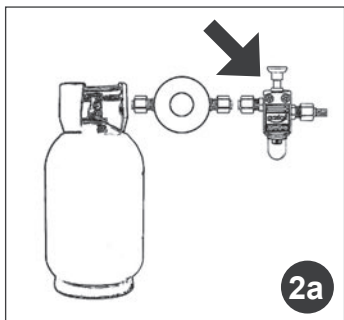


**Sundquist
Metall AB**

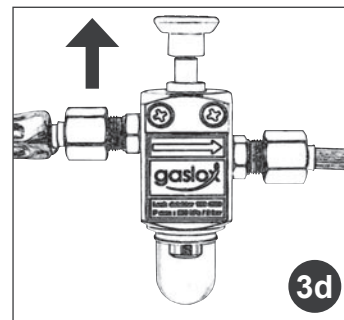
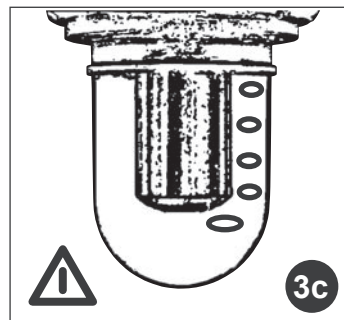
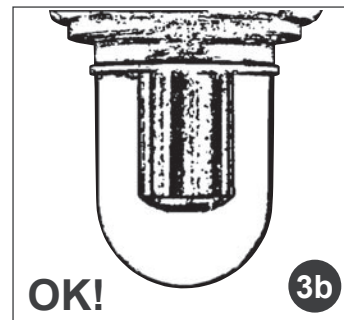
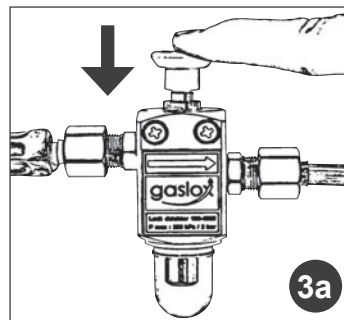
Sundquist Metall AB
Filarevägen 4
703 75 ÖREBRO
Tel: +46 19 31 14 00
Fax: +46 19 31 14 04
www.gaslox.com
info@sundquistmetall.com

**Sundquist
Metall AB**

INSTALLATIE



TEST



4.0 Gasapparatuur met ontstekingsbeveiliging

- 4.1 De gaslek detector kan ook worden gebruikt voor het testen van de ontstekingsbeveiliging van het systeem. Hiervoor zijn twee personen nodig.
- 4.2 Schakel een fornuisbrander aan en laat deze branden met kleine vlam.
- 4.3 Houd de rode knop van de detector ingedrukt. In het zichtglas zijn continu gasbellen zichtbaar.
- 4.4 Blaas de vlam uit en na 10-30 seconden dienen de gasbellen in het zichtglas te verdwijnen. Indien het meer dan 60 seconden duurt alvorens de luchtbellen in het zichtglas verdwijnen, dient de apparatuur onmiddellijk door een specialist/vakman gecontroleerd en gerepareerd te worden.

5.0 REPARATIE / ONDERHOUD

- 5.1 de gaslekdetector is nagenoeg onderhoudsvrij. Indien het vloeistofpeil in het zichtglas onder het markeringspeil zakt, dient deze bijgevuld te worden met propyleen glycol (fig2c)

6.0 Garantie

- 6.1 conform onze geldende garantie voorwaarden

7.0 Verwijderen en recyclen

- 7.1 Indien de gaslekdetector niet meer gebruikt wordt, dient hij conform de lokale regels en richtlijnen te worden opgeruimd

De lek detector 100 4000 is goedgekeurd door het Deens gas instituut DGP (geregistreerd instituut voor CE keuringen) Goedkeuringsnummer DG-3795

Lees de instructies zorgvuldig door, voordat de gaslekdetector wordt geïnstalleerd of in gebruik genomen.

Gebruikte Symbolen



Waarschuwing / Gevaar

1.0 Veiligheid

De gaslekdetector is ontworpen als indicatie voor lekken in LPG systemen met een maximum werkdruk van 200kPa (2 bar)

Het systeem dient na allereerst weer gecontroleerd te worden als het een langere periode niet in gebruik is geweest en steeds bij wisseling van de gasfles

LPG is een explosief gas, roken en openvuur zijn derhalve absoluut verboden als de detector wordt geïnstalleerd of gebruikt.

Aangeraden wordt om alle gebruikers van het LPG systeem vertrouwd en bekend te maken met het gebruik en de functionaliteit van de lekdetector. (Zie ook paragraaf 3.10)

2.0 Installatie

- 2.1 De gaslek detector dient passend te zijn met de aansluitingen en leidingen van de LPG installatie
- 2.2 Sluit de hoofdkraan van de gasfles en/of demonteer de drukregelaar
- 2.3 De gaslekdetector dient verticaal gemonteerd te worden direct achter de drukregelaar in de zelfde ruimte als de gasflessen zijn opgeslagen. Zorg dat het zichtglas geheel zichtbaar is. RVS schroeven zitten in de montage kit (fig. 2a)
- 2.4 Let op de stroomrichting van het gas. Deze is met een pijl op de detector aangegeven

- 2.5 BELANGRIJK ! Indien u gebruik maakt van koperleidingen (8,0 x 0,8mm), dienen de bijgesloten verstevigingsbuisjes absoluut gebruikt te worden. (fig. 2b). Klem de fitting met een steeksleutel en draai de bout stevig aan met een tweede steeksleutel
- 2.6 Indien leidingen gekoppeld worden, zijn leidingen met pre-fab-eindfittingen ten zeerste aanbevolen, en verplicht bij boot installaties conform ISO 10239 (EN 1763-1 en EN 1763-2) CE markering verplicht sinds juli 1998. Andere installaties staan nog steeds slangklemmen toe. Indien slangklemmen worden gebruikt, dienen dit rvs slangklemmen te zijn die worden gebruikt voor brandstofslangen.
- 2.7 Schroef het kijkglas los door het linksom los te draaien. (fig 2c)
- 2.8 Vul het zichtglas met de bijgeleverde vloeistof tot aan het markeerstreepje op het glas (fig 2d)
- 2.9 Schroef het gevulde zichtglas terug op de lekdetector, rechtsom draaien. (fig 2 e)

De gaslek detector is nu klaar voor gebruik.

3.0 TESTING

- 3.1 Bevestig het drukventiel op de gasfles en draai de hoofdkraan open.
- 3.2 Open de afsluiters van de toevoerleidingen naar fornuis, oven, koelkast en verwarming, zonder dat u de ontstekings beveiliging activeert
- 3.3 Druk de rode knop op de gaslek detector in en houd deze ongeveer 10 seconden omlaaggedrukt. (fig 3a)
- 3.4 Indien in het zichtglas geen luchtbellen verschijnen, heeft het systeem geen lekkages tot aan de verbruikseenheden of afsluitkleppen. (fig 3b)
- 3.5 Indien gasbellen zichtbaar zijn in het zichtglas is er een lek in het systeem (fig 3c)

- 3.6 Laat de rode knop weer los en spoor de lekkage op (fig 3d)
- 3.7 Sluit alle afsluitkleppen naar de individuele verbruikssystemen af (fornuis, koelkast, oven, verwarming) en controleer het systeem conform paragraaf 3.3. Indien er nog steeds gasbellen in het zichtglas zichtbaar zijn op moment dat de rode knop ingedrukt wordt, dan zit er een lekkage tussen de gaslekdetector en de afsluitkleppen. Detecteer de plek van de lekkage met een lekdetectiespray of met zeepwater (niet ammonia houdend) of een elektronische lekdetector en repareer de lekkage. Lekkende buisfittingen of slangklemmen kunnen vaak verholpen worden door deze steviger aan te draaien. Indien hiermee het lekprobleem niet worden verholpen, vervang dan alle leidingen en aansluitingen
- 3.8 Indien de lekkage niet kan worden gedetecteerd bij de leidingen en slangen, open dan afsluitklep van de verbruikseenheden, stuk voor stuk. Begin met de controle van de leiding van afsluitklep naar verbruikseenheid. Als hierin geen lekkage kan worden vastgesteld zit deze in de verbruikseenheid zelf (fornuis, oven, koelkast, verwarming). Laat deze unit door een specialist/ vakman repareren en testen 15kPa (150mBar) alvorens opnieuw te gebruiken
- 3.9 Doorloop de controle procedure opnieuw conform paragraaf 3.1 – 3.4.
- 3.10 De functie van de detector kan op de navolgende wijze worden gedemonstreerd en getest. Steek een van de fornuis branders aan en laat deze met kleine vlam branden. Dit simuleert een lekkage in het gassysteem. Houd de rode knop op de gasdetector ingedrukt. De gasbellen die nu verschijnen in het zichtglas, geven de gesimuleerde gaslekkage aan veroorzaakt door de fornuisbrander.



Het is absoluut verboden een lekkend LPG systeem te gebruiken.

Sluit de hoofdkraan af, tot de lekkage is verholpen.

Indien enige onzekerheid over de functionaliteit van het systeem bestaat, raadpleeg een specialist/vakman die het complete systeem controleert bij een gebruiksdruk van 15kPa (150mBar)